

Eksamensvejledning · Musik

Studieordning 2004-06

Oversigt over eksamen

A. Egne musikalske udtryksfærdigheder	20 min.
A1. Brugssang/brugsklaver og/eller brugsguitar	
A2. „Koncertprogram“ efter eget valg (instrumentspil og sang)	
B. Faglig-pædagogisk projekt	15 min.
B1. Faglig-pædagogisk projekt med hovedvægt på musikudøvelse og musikalsk skaben <i>eller</i>	
B2. Faglig-pædagogisk projekt med hovedvægt på musikforståelse	
C. Skabende musikalsk arbejde og musikledelse	15 min.
Votering	10 min.

Ved eksamen vil der blive givet *en* karakter efter 13-skalaen. Karakteren er udtryk for en helhedsvurdering, hvor det for eksempel kan spille ind, om man har en god bredde i sine kvalifikationer. Karakteren er således ikke automatisk et gennemsnit for de enkelte dele. Der er ikke et specifikt krav til, man skal „bestå“ hvert enkelt punkt for at få mindst karakteren 6. På den anden side kan en enkelt, meget utilfredsstillende præstation i et centralt punkt godt være tilstrækkeligt til, at man får 5, selv om resten isoleret betraget er til 6 eller derover.

Oversigt over indstillingsopgaver

- I. En godkendt rytmeaflytningsopgave
- II. 8 godkendte opgaver i skabende musikalsk arbejde

Eksamensvejledningen er udarbejdet af musiklærerne på Frederiksberg Seminarium og er udelukkende en *vejledning*. Grundlaget for eksamen er under alle omstændigheder *studieordningen*.

August 2008

A. Egne musikalske udtryksfærdigheder

Punkt A består af to dele:

- A1. Brugssang/brugsklaver og/eller brugsguitar
- A2. Et „koncertprogram“ efter eget valg

Der afsættes 20 minutter til de to punkter tilsammen, og man kan normalt selv frit bestemme rækkefølgen. Man skal være forberedt på, at der som regel vil være publikum til stede ved denne del af eksamen, og man må meget gerne henvende sig til publikum.

A1. Brugssang/brugsklaver og/eller brugsguitar

Man skal i denne del af eksamen vise, at man har håndværksmæssige og musikalske færdigheder, således at man kan formidle og akkompagnere en sang, der er egnet til fællessang.

Repertoire

Repertoiret på 10 becifrede sange skal på forhånd godkendes af læreren. Repertoiret skal vise en spredning inden for tonearter, taktarter, sats typer og stilarter. Sangene skal kunne anvendes til at synge i folkeskolen i en fællessangssituation, hvilket blandt andet omfatter valg af toneart. Sangene må ikke være udskrevne arrangementer, men skal være becifrede melodier.

Det er ikke en god ide at opgive sange, som rent harmonisk/teknisk er for svære for en selv, således at man godt kan spille dem – men kun i langsomt tempo. Vælg hellere nogle sange, som er lidt for „lette“, så man har overskud til også at have opmærksomhed på sangerne.

Man skal for hver enkelt sang markere, om man ønsker at spille på guitar eller klaver. Sangene skal vedlægges i kopi til antallet af eksaminatorer + censor.

Eksamen

Ved eksamen udvælges ved lodtrækning én af sangene fra ens repertoire.

Eksamensdel 1: Egen sang

Der synges 1-2 vers af sangen – enten a cappella eller til eget akkompagnement. Prøven skal vise, om man kan synge sangen således, at andre vil kunne lære den og blive inspireret af den.

Der lægges vægt på, at sangen musikalsk og sangteknisk synges med fornemmelse for sangens

karakter og stilart og med opmærksomhed omkring vejrtrækning, intonation mm.

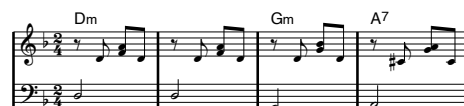
Eksamensdel 2: Akkompagnement

Derefter akkompagneres sangen til fællessang med de tilstedeværende. Der lægges vægt på, at man har tilstrækkeligt overskud til at spille i et passende tempo, og at man understøtter sangen med hensyn til melodien karakter og form, blandt andet med forspil og med hensyntagen til vejrtrækning. Man bør derfor på forhånd have overvejet, hvordan sangen startes, eventuelt med et lille forspil, og afsluttes.

Akkompagnementet kan for eksempel på klaver være udformet som:

a) Rent akkompagnement

Akkompagnementet kan være fortrinvis akkordbaseret. Akkorderne spilles i en selvvalgt figur/-strum. Selve melodistemmen spilles da ikke, men synges.



b) Melodi og akkompagnement

Melodi, akkorder og bastoner spillet samtidigt som en slags modereret koralsats, dog uden krav om streng overholdelse af koralsatsens regler for stemmeføring.

A2. „Koncertprogram“

Fremførelse af værker efter eget valg (instrumentspil og sang).

Generelt

Der lægges vægt på den *musikalske fordybelse og udtrykket* i de valgte stykker. Det er således vigtigt, at man har sat sig grundigt ind i det, man spiller eller synger, og har arbejdet med musikalsk fortolkning af stykket. Det er endvidere væsentligt, at man viser forståelse for sammenhængen mellem ens tekniske kunnen og det musikalske udtryk. Man bør derfor ikke kaste sig ud i noget, der er alt for svært.

Mindst et stykke skal spilles på et melodiinstrument, og mindst et stykke skal synges. Der kan udmærket indgå improvisation i de valgte værker.

Det er op til den studerende at bestemme, om der skal fremføres to (et på selvvalgt instrument og en sang) eller flere værker. Det anbefales, at man drøfter valgene med sine lærere. Der vælges forskelligartede værker, således at man kan vise musikalsk bredde og forskellige sider af ens musikalitet. Der er ingen faste krav til, hvori forskelligheden skal bestå. Måske vælger man et pågående, aggressivt stykke og et poetisk, drømmende. Man kan også vælge stykker fra forskellige stilarter eller af forskellig satsteknisk opbygning.

Man må gerne spille eller synges sammen med andre til eksamen, men som hovedregel vil det være en god ide at fremføre passager eller et helt nummer uden deltagelse af andre. Vælger man at spille eller synges sammen med andre, er det vigtigt, at man er bevidst om at indgå i et samspil, hvor parterne arbejder på at opnå et fælles musikalsk udtryk. Man må selv lave aftaler med andre musikere, også med eventuelt akkompagnatør til ens sang.

Man bliver *kun* bedømt på det, man spiller og synger til koncerten (ikke ved fx at spille bas til en andens smam-opgave).

Instrumentspil

Man vælger selv, hvilket eller hvilke instrumenter man vil spille på. Der skal dog indgå mindst et stykke spillet på melodiinstrument.

Sang

I arbejdet med fortolkningen af sangen lægges der vægt på, at man forholder sig til såvel musik som tekst. Det er vigtigt, at man har et bevidst forhold til sine egne stemmemæssige muligheder/udtryk – og at man er i stand til at bruge sin stemme på en hensigtsmæssig måde.

Der er ikke krav til specifikke akkompagnementsinstrumenter – man kan således synges med et band eller en harmonika, eller man kan synges a capella.

Man kan som sanger vælge at anvende *mikrofon* til fremførelsen. Mikrofonteknik vil i så fald indgå i bedømmelsen. Man er selv ansvarlig for opstilling/indstilling af sanganlæg.

Materiale til brug ved eksamen

Mht. aflevering af materiale til brug ved eksamen skal der afleveres det, som ligger til grund for ens musikfremførelse. Spiller man fx et rytmisk nummer, hvor der kun er tekst og becifring, er det således i orden at aflevere tekst/becifringsarket. Spiller man en fuga af Bach, ligger der et krav til udoveren om formidling af værkets intention, og det forventes derfor, at hele fugaen ligger på tryk til brug ved eksamen.

B. To faglig-pædagogiske projekter

Punkt B består af to projekter:

- B1: Faglig-pædagogisk projekt med hovedvægt på *musikudøvelse og musikalsk skaben*.
 B2: Faglig-pædagogisk projekt med hovedvægt på *musikforståelse*.

Administrativt

Gruppedannelser

De faglig-pædagogiske projekter skal udarbejdes i grupper på 1-4 studerende. Der er ingen krav til sammenhæng mellem grupper for de to projekter, og man kan vælge at indgå i to forskellige grupper, eller at den samme gruppe arbejder sammen om begge projekter.

Vær opmærksom på, at man under alle omstændigheder går til eksamen individuelt.

Vejledning

Der afsættes normalt 1 lærertime pr. person pr. projekt til vejledning m.m. Den normale arbejdsdag er:

- Gruppen finder et emne og foretager nogle indledende overvejelser.
- Gruppen aftaler en vejledning, hvor emnet diskuteres med læreren.
- Projektet udarbejdes, og man kommer godt i gang med at skrive.
- Der aftales en ny vejledning, hvor opgaven og dens konkrete udformning diskuteres.

Omfang

Opgavens omfang skal være 10-20 sider, blandt andet afhængig af gruppestørrelsen.

Aflevering

Opgaverne afleveres sammen med alt det andet materiale til eksamen. Afleveringsfristen fastsættes af seminarieret (ca. 1. maj).

Afholdelse af eksamen

Opgaverne skal ikke godkendes inden eksamen, men indgår i den samlede bedømmelse.

Der trækkes lod mellem de to projekter. Resultatet af lodtrækningen offentliggøres 7 dage før eksamen. Lodtrækningen kan gælde hele holdet, eller den kan være individuel, således at nogle fra holdet prøves i et projekt, mens andre prøves i det andet (hvilket afgøres af lærerne).

Eksaminator og censor forventes at have orienteret sig i opgaven inden eksaminationen.

Der afsættes 15 minutter til eksaminationen.

Indhold

„Faglig-pædagogisk“

Man skal for det første demonstrere ens *faglige* kundskaber og færdigheder inden for området. Emnet skal for det andet behandles *pædagogisk*: Indholdet skal begrundes og belyses i forhold til relevant musikpædagogisk teori, og der udarbejdes forslag til konkret undervisning.

Valg af emne

Der er mange hensyn at tage ved valg af emner, herunder:

- Adgangen til relevant litteratur.
 - Relevans for folkeskolen.
 - Et klart afgrænset emne, et entydigt fokus. Undgå en for vidtfavnende problemformulering.
 - Mulighed for inddragelse i praktik.
- Husk at tjekke emnevalget og emnerelvensen også i løbet af processen.

Tilknytning til praktik

Det ene af projekterne skal være tilknyttet et konkret praktikforløb, men det er selvfølgelig bare fint, hvis det gælder begge projekter. Projektet kan således fungere som en del af ens praktikforberedelse.

Eksaminationen

Man er selv ansvarlig for at tilrettelægge eksaminationsforløbet i store træk, men man må også være klar til at indgå i en dialog med eksaminator og censor.

Eksaminationen former sig som en kombination af en *mundtlig redegørelse og diskussion* af musikfaglige og musikpædagogiske problemstillinger i relation til projektet samt *praktisk demonstration* i det omfang det er relevant.

Selv om eksaminator og censor har læst opgaven, kan det være en god ide mundtlig at referere projektet i overordnede træk samt uddybe et eller flere områder. Derudover kan man:

- give praktiske demonstrationer,
- forelægge erfaringer fra praktikken
- give forslag til videre arbejde

BI. Faglig-pædagogisk projekt med hovedvægt på musikudøvelse og musikalsk skaben

I dette projekt sættes fokus på musikudfoldelsen: musikudøvelse og musikalsk skaben. Her kan fx reflekteres over elevernes anvendelse af krop, stemme, musikinstrumenter eller andre klangkilder i det musikalske arbejde. Man kan se på elevernes arbejde med lydforløb og komposition af melodier og musikstykker. Afhængigt af emnet vil områder som målgruppe, præsentation, metode og progression i forbindelse med skolearbejdet være væsentlige elementer. Anvendes notation er det med henblik på, at eleverne skal kunne skrive musik ned eller kunne fremføre det nedskrevne. Musikken indgår i en eller anden form: klingende og/eller noteret og danner til sammen med relevante teorier, analyser eller overvejelser baggrund for opgaven.

Eksempler på emner:

- At lave musik på computer (fx Garageband). Hvordan tilrettelægger man bedst et undervisningsforløb for fx 4.klasse? Hvilket program og hvorfor? Styrker og svagheder ved computerkomposition generelt?
- Tilrettelæggelse af improvisationsforløb. Hvordan lægger man op til improvisation i 3.klasse? Hvilke forberedende værktøjer kan bruges inden selve improviseringsforløbet? (fx fælles puls-træning? Andet?) Hvorfor improvisation? Sociale og musikfaglige udfordringer i den forbindelse
- Forståelsen af sig selv i en sammenspilssituation og udnyttelsen af musikalitetsteorier for at se på elevernes og lærerens styrker og svagheder i den forbindelse.
- Korarbejdet eller stemmearbejdet i Folkeskolen. Hvordan styrker eller fremmer man elevernes sangglæde? Hvilket formål kan stemmearbejdet have? Hvilke stemmetekniske områder skal en god lærer vide noget om? Repertoirevalg?
- En bestemt genre (fx cubansk musik eller minimalisme) og reproduktion, improvisation, genkomponering eller arrangement af denne. Her gør man sig tanker om folkeskolerelevans, velegnethed, målgruppe, metode og formidling.

- Skabelsesprocessen (hvordan bliver et værk til? Hvilke elementer er der i skabelsesprocessen? Hvordan varierer de fra person til person?) og inddragelse af relevant kreativitetsteori. Der kan fx indgå videooptagelse eller lydoptagelser af konkret undervisningssituation.
- Arrangementsredskaber til brug i skolen (fx Hans Henning Christiansen „Arrangement, Improvisation, Komposition“), både med henblik på elevernes deltagelse i arrangementsprocessen og på ens egen forberedelse.
- Musikpædagogisk retning (fx Kodálys musikpædagogik) og her inddragelse af eksempler på brug af solmisation, sangprogression eller repertoirevalg.
- Konkret undervisningsmateriale (fx Lars Bondes „A kom po no“ eller Finn Egeland Hansens „Båndtropering“) samt formidlingen af det og formålet med brugen af det i en bestemt målgruppe.
- Forholdet mellem musik og bevægelse i fx stomp, hip hop eller folkedans. Hvilke forestillinger ligger bag musikken og bevægelsen, og hvordan kan man lave et konkret undervisningsforløb?
- Problemer og udfordringer i sammenspilssituationen i Folkeskolen i den frivillige undervisning og inddragelse af relevant sammenspilmateriale. Spørgsmål som metodik, socialt-fagligt hierarki, balance mellem instrumenter etc. kan inddrages.
- Egen komposition (herunder fx lydformningsforløb, lydillustrationer) eller arrangement af musik – tilpasset en hel specifik målgruppe og med overvejelser omkring de sociale, musikfaglige og musiktekniske vilkår, der er i gruppen. M.a.o.: hvilke roller til hvem, hvorfor og hvordan.

Eksamen

Husk, at man kun skal op i denne opgave, hvis den udtrækkes ved lodtrækningen.

B2. Faglig-pædagogisk projekt med hovedvægt på musikforståelse

Musikforståelse er en betegnelse, der dækker en række områder: musikhistorie, musikalsk analyse, musikteori, musikpsykologi, musikreception, musiklytning, musiksociologi, kulturteori og meget mere. Kort fortalt kan man sige, at projektet handler om at forholde sig til musik og at kunne *udtrykke sig om musik*.

Emnevalg

Projektet skal være relevant i en skolesammenhæng, hvilket der bør argumenteres for i opgaven. Emnet bør være bestemmende for valget af metoder, teori og indfaldsvinkler.

Eksempler på emner:

- *Konsidentitet og teenagemusikkultur*
Diskussion af, hvordan musik anvendes af børn og unge i udviklingen af konsidentitet, og hvordan denne viden kan inddrages i musikundervisningen.
- *Tyrkisk popmusik*
Undersøgelse af den tyrkiske popmusik, der lyttes til af børn og unge i minoritetskulturer i Danmark.
- *Musiklytning: „Peter og Ulven“*
Planlægning, gennemførelse og evaluering af et undervisningsforløb i musiklytning med „Peter og Ulven“ som eksempel.
- *Kim Larsen og den danske sangskat*
Den musikalske forvaltning af den danske sangskat i folkeskolen med Kim Larsen som konkret eksempel.
- *Transfer, Mozart-effekt*
Har musikken positiv indvirkning på andre kompetencer og specifikt på læring i andre fag?
- *Musikproduktion (lydstudieteknik osv.)*
Med udgangspunkt i et konkret besøg med en klasse i et lydstudie planlægges et undervisningsforløb, der omhandler teknikker i moderne lydproduktion.
- *Talentshows (fx Popstars, Stjerne for en aften)*
Hvordan påvirker talentshows børn og unges opfattelse af musik? Kan en viden herom anvendes i musikundervisningen?
- *Musikalitetsteori*
Diskussion af forskellige teorier om musikalitet og mulige konsekvenser for undervisningen i folkeskolen.

Ind mod musikken

Der bør i projektet være et element af at se *ind mod* musikken. Der er ingen bestemte krav til valget af analysemetoder, men valget er en vigtig del af projektet, og der bør argumenteres for valget.

De anvendte metoder afhænger blandt andet af det eller de valgte *musikstykker*. Analyseres for eksempel James Browns *Say It Loud – I’m Black And I’m Proud* (der ikke er funktionsharmonisk), er det for eksempel ikke særlig givtigt at anvende funktionsanalysen. Det er også afgjort mere interessant at se på instrumentationen i en romantisk symfoni end i en klaversonate.

De anvendte metoder afhænger også af projektets *formål*. Hvis man for eksempel har valgt at tage udgangspunkt i et bestemt kompositionsprincip, for eksempel imitation, er det en anden form for analyse, der er påkrævet, end hvis udgangspunktet er en bestemt musikkultur, for eksempel kulturen omkring technofester.

Forslag til analysevinkler:

- Melodik
- Instrumentation, sound
- Rytme
- Harmonik
- Form
- Forholdet mellem tekst og musik
- Musikproduktion

Selv om det valgte emne for eksempel er bredt kulturelt eller historisk, bør et enkelt eller nogle få konkrete musikstykker udvælges og behandles eksemplarisk.

Ud fra musikken

Musikken bør endvidere placeres i en ramme, der igen afhænger af det konkrete projekts formål.

Man kan for eksempel anskue et musikstykke som udtryk for *komponistens tanker og følelser*. I den forbindelse er det relevant at beskæftige sig med komponistens liv og udvikling.

Man kan også betragte et musikstykke i en *stilhistorisk ramme*, der så må beskrives – er det typisk barok, dansktop, hiphop osv.? En anden mulighed er at se på den konkrete *genre*, for eksempel musical, hvor man kan beskrive typiske konventioner (og værkets forhold til disse).

En indfaldsvinkel kan være en bestemt *æstetik*, nogle bestemte idealer eller normer om (god) musik – for eksempel autenticitetsbegrebet i populærmusik.

Man kan også se musikken i en bestemt *kulturel, kulturhistorisk, sociologisk eller psykologisk* ramme, hvor man så må redegøre for denne. En indfaldsvinkel kunne være musikken som udtryk

for, formulering af og forhandling om køn, race, etnicitet, nationalitet osv.

Undervisning

En vigtig del af projektet handler om arbejdet med emnet i en undervisningssammenhæng. Ud over argumentationen for inddragelsen af emnet og indfaldsvinklen bør man redegøre for, hvordan man konkret kan arbejde med emnet. I den forbindelse kan man selv udarbejde materiale,

og man kan analysere andres undervisningsmateriale.

Selv om man som regel vil udtrykke sig verbal-sprogligt om musik, kan andre udtryksformer med fordel inddrages, herunder dans og tegning.

Eksamen

Husk, at man kun skal op i denne opgave, hvis den udtrækkes ved lodtrækningen.

C. Skabende musikalsk arbejde og musikledelse

Ved bedømmelsen af skabende musikalsk arbejde og musikledelse indgår der flere elementer:

- *kompositionen*, et stykke skabende musikalsk arbejde
- *musikledelse* (indstuderingsteknik, måden man arbejder med musikken og musikerne/sangerne og evt. danserne eller andre på)
- *udførelsen* af kompositionen til eksamen (det klingende resultat)

Kompositionen

Der lægges vægt på, at man når frem til et *personligt* resultat, og der er ingen faste krav til kompositionen. Når disciplinen hedder „skabende“ musikalsk aktivitet, er det netop for at understrege det kreative og personlige aspekt. Det er således vigtigt, at man finder nogle gode ideer, og at man arbejder godt med dem i værket.

Det er selvfølgelig meget svært – eller rettere umuligt – at give en objektiv vurdering af, om værket er „god musik“. Men man kan udmærket se på, hvor grundigt der er arbejdet med musikken, blandt andet om de musikalske virkemidler er brugt med omtanke. Nogle eksempler:

- Man kan se på samspillet mellem musikkens og en eventuel teksts karakter. At der er et „samspil“, betyder ikke, at de skal „betyde“ præcis det samme (hvis det ellers havde været muligt). Nogle gange kan det give en fin spænding at give en sørgelig tekst glad musik, en glad tekst sørgelig musik, en alvorlig tekst pjattet musik eller en pjattet tekst alvorlig musik. Selvfølgelig kan man også vælge at lave alvorlig musik til en alvorlig tekst osv. Det vigtige er blot, at der er et velovervejede „samspil“ mellem tekst og musik.
- Hvis der startes med akkorder i en given stil (fx simpel funktionsharmonik, bluesharmonik, jazzharmonik, „folk“-harmonik, „syrede“ akkorder), og der pludselig kommer en akkord, der ikke hører hjemme i denne stil, vil det naturligvis tiltrække sig opmærksomhed, når man hører det. Det kan for eksempel være en A^{7,9,13} blandt en masse treklange, eller det kan være en enkel durakkord blandt fem- og seks-

klange. Hvis dette tydeligvis er meningen (for eksempel fordi man går i gang med omkvædet, for variationens skyld, eller fordi teksten lægger op til det), kan det naturligvis være en elegant finesse. Men hvis afvigelsen ikke „giver mening“, er det knap så vellykket. Noget tilsvarende kan i øvrigt siges om alle musikkens dele: hvis man starter i en given musikalsk stil eller i en given stemning, må der være en klar ide i at forlade den.

- Er der arbejdet med flere musikalske parametre og aspekter? Er der tænkt over dynamik, frasering, artikulation, form, klang osv.?

Husk, at det kun er nogle få eksempler, der er givet her. Det er umuligt at opstille en „køgebog“ for denne opgave – hele ideen er jo, at det skal være et personligt udtryk. Husk også, at det er helt i orden at gøre noget „uortodokst“, altså noget som ikke er „pænt“ efter et klassisk ideal. Det er en god ide (men ikke noget krav), at man vedlægger *kommentarer* til sin komposition. Hvis eksaminator og censor kender ideerne bag kompositionen, kan de lettere forstå, hvorfor den er udformet, som den er.

Man vælger selv det *ensemble*, man vil skrive for. Man kan vælge at skrive til ens musikhold eller et udsnit heraf, så man i forvejen har en fornemmelse af, hvad de kan. Men man kan også skrive bevidst simpelt, således at det for eksempel kan anvendes i folkeskolen, eller man kan skrive det for mere professionelle musikere. I den forbindelse bør man også være opmærksom på, at man også prøves i *musikledelse* (se nedenfor). Det er vigtigt, at der er skrevet fornuftigt for de enkelte instrumenter og stemmer, således at det er til at spille og synge. Det nytter selvfølgelig ikke at skrive en tone til en blokfløjte, der er for lav til at kunne spilles. Eller at skrive hurtige løb til en tuba, der skal spilles af en begynder. Eller at skrive toner, der er for høje for tenorerne – med mindre man går efter en meget speciel lyd!

Det er vigtigt, at *notationen* er klar, så alle medvirkende let kan anvende noderne eller hvilken

notation, man nu har valgt. Man kan udmærket anvende andre notationsformer end traditionelle noder, for eksempel hvis man arbejder med lydformning, og/eller hvis der indgår aspekter af improvisation i værket. Man behøver altså ikke skrive alt præcist ned. Men under alle omstændigheder er det vigtigt, at man opnår det ønskede resultat med notationen. Husk også, at musik langtfra kun er tonehøjder og rytmer. Dynamik, frasering, vejtrækning, spilleanvisninger, form osv. bør også fremgå. Det er et krav, at der afleveres et *partitur*, hvor man kan følge med i samtlige stemmer/instrumenter på en gang. Det kan dog endvidere være en god ide at udarbejde *stemmeark* til de enkelte stemmer/instrumenter eller til grupper af stemmer/instrumenter (for eksempel et kor).

Det er valgfrit, om man noterer i hånden eller anvender *computer*. Hvis man bruger computer, er det klogt at være ret fortrolig med det anvendte program på forhånd. Det er en meget stor mundfuld at gå i kast med både at skrive en komposition og derefter lære et helt musikprogram at kende. Tidspresset op til afleveringsfristen kan hurtigt blive stort, og det er før set, at computere driller, netop som man tror, man skal printe det færdige resultat ud. Det er også vigtigt at understrege, at fejl eller uhensigtsmæssig notation ikke kan undskyldes med, at ens computerprogram ikke kunne notere det, som man selv ville: Så må man anskaffe et andet program eller skrive i hånden.

Kompositionen – både partitur og eventuelle stemmeark – afleveres skriftligt.

Eksamen

Det vigtigste ved selve eksaminationen er, dels at man *kan arbejde* med musikken, dels at man *kan lede* den.

Man skal demonstrere, at man som musikleder formår at *arbejde* med musikken, dvs. at man formår at få stykket til at *stige i kvalitet* i den tid, man har til rådighed. Der er således ingen krav om, at man ender med et fejlfrit resultat – i princippet kan man vel *altid* forfine et stykke musik. Der er ingen faste krav til, hvilke aspekter af musikken man arbejder med. Man kan for eksempel indstudere en eller flere nye stemmer eller instrumenter, og man kan arbejde med at rette eventuelle fejl i udførelsen. Man kan også arbejde med for eksempel tekstudtale, dynamik, klang, frasering, sammenspil eller andre musikalske aspekter. Hvad man arbejder med vil dels være bestemt af ens planlægning, dels af hvad der sker i selve situationen.

Som regel vil man have indstuderet og prøvet dele af eller hele ens komposition i forvejen. Men man kan for eksempel have undladt at indstudere dele af kompositionen, således at man kan arbejde med indstudering i eksamenssituationen. Måske har man for eksempel en eller flere korstemmer, man venter med at indstudere til selve eksamen. Man kan også have indstuderet alt med en gruppe af studerende, og de er så kernen i ens ensemble. Til eksamen tager man så en eller flere „kaniner“ blandt de tilstedeværende og indstuderer passager eller stemmer med de nye sangere. Det er dog ikke noget krav, at man demonstrerer indstudering ved eksamen – bare man *arbejder med musikken*.

Det er vigtigt, at man forvalter sine evner og potentialer optimalt som musikleder. Det kan for eksempel være, at man udnytter en god sangteknik til at vise en frasering ved at synge for, eller man udnytter en god direktionsteknik til at vise, hvad man ønsker. I det hele taget er det som regel en fordel at *vise* (ved at synge eller spille for og i ens direktion), hvad man ønsker sig, frem for at bruge en masse ord til at forklare, hvordan man vil have det. Så få ord som muligt.

Sædvanligvis vil det være andre studerende fra holdet, der spiller og synger. Desuden vil der ofte være andre studerende til eksamen, for eksempel fra andre årganges liniefag i musik. Man kan dog også få andre til at komme, for eksempel et band eller en folkeskoleklasse. Det betyder ikke noget for bedømmelsen, hvor godt ens ensemble er – det vigtige er, om man formår at få det optimale ud af det ensemble, man har til rådighed på den begrænsede tid, der nu er. Det er langt bedre at vise, at man kan opnå et godt resultat med knapt så dygtige musikere og sangere, end ikke at kunne arbejde med et hold dygtige musikere. Det kan ikke tilrådes, at man selv optræder ved for eksempel selv at spille et af instrumenterne.

Efter at have indstuderet og arbejdet med musikken, dirigerer man typisk selv til slut hele sin sats. Det betyder ikke, at man *skal* bruge „klassisk“ direktionsteknik til et rock-nummer. Man skal selvfølgelig anvende de bevægelser og tegn, der er mest hensigtsmæssige til den komposition, man har lavet.

I. En godkendt rytmeaflytningsopgave

Det er en betingelse for at kunne indstille sig til eksamen, at man har fået godkendt en „rytmeaflytningsopgave“:

- Varighed 30. min., hele holdet samtidig.
- Der forespilles eller synges en melodi.
- Hver frase/takt vil sædvanligvis blive spillet tre gange.
- Melodirytmen noteres. Det er naturligvis tilladt at notere både rytme og toner.

Sværhedsgrad som for eksempel J. Jersild: *Supplement til rytmelæsning*, øvelse 1-32.

Hørelære er kernen i musikerhåndværket. Evnen til at formidle musik og mulighederne for at skabe sig et frit forhold til et autentisk musikalsk udtryk i respekt for den musikstil, man vælger, beror i høj grad på det bevidste og koncentrerede arbejde med puls, tempo, rytmisk præcision osv., som fagdisciplinen hørelære kan tilbyde.

Et andet og umiddelbart mere praktisk aspekt er, at hørelære og især rytmelæsning og rytmenotation er et godt redskab til aflytning og nedskrivning af musik med henblik på at kunne arrangere et musikstykke til skolebrug. Det er denne del af hørelære, man vil blive prøvet i, efter ovenstående punkter.

II. 8 godkendte opgaver i skabende musikalsk arbejde

Det er en betingelse for at kunne indstille sig til eksamen, at man har fået godkendt otte opgaver inden for „skabende musikalsk arbejde“, der blandt andet satsarbejde, arrangement, lydformning og komposition.

Det er op til læreren og holdet, hvilke områder der skal dækkes af de otte opgaver, som skal variere i stilart og satstype. Det kan være opgaver inden for otte forskellige områder, eller der kan være flere opgaver inden for det samme område. Da opgaverne stilles løbende, vil der oftest være en stigning i sværhedsgrad. Typiske eksempler på områder:

- Talekor
 - Baggrund (fx trestemmigt kor)
 - Pop/rock-arrangement
 - Egen sang skrevet ind på computer
 - Lydformning
 - Skoleinstrumentarrangement
 - Musik og bevægelse
 - Komposition
 - Stort orkester i partitur
- Opgaverne skal løses individuelt.

Læreren beslutter, om der er afleveringsfrist på de enkelte opgaver. Det vil ofte være tilfældet, da man så efter afleveringsfristen kan diskutere opgaven i timerne og eventuelt se på et eller flere løsningsforslag. Hvis man ikke får godkendt en opgave eller ikke afleverer en opgave inden afleveringsfristen, skal man udarbejde en ny opgave inden for det samme område. Også denne opgave kan have en afleveringsfrist. Læreren beslutter (i samarbejde med de berørte), hvornår sådanne ekstraopgaver skal stilles. Man kan altså ikke være sikker på, at der straks efter en manglende godkendelse stilles en ny opgave. Hvis man overskrider den første tidsafleveringsfrist, kan man ikke være sikker på, at man får en udførlig kommentar til sin opgave, men derimod blot en godkendt eller ikke-godkendt tilbagemelding.

Det er vigtigt, at den studerende selv holder „regnskab“ med sine opgaver og gemmer de godkendte opgaver som en slags dokumentation for at have lavet dem. Det vil især gælde studerende, som skifter hold (fx ved orlov).

Indstilling til eksamen

Under de enkelte punkter ovenfor er det fremgået, hvad man skal have godkendt og afleveret inden eksamen, se i øvrigt studieordningen. Alt materiale skal afleveres i tre eksemplarer (eller mere præcist antallet af lærere plus en til censor). Det anbefales, at man udformer en *mappe* med alt materialet. På musikfagets hjemmeside kan man finde et forslag til en forside for en sådan mappe samt fortrykte lister til visse af punkterne.

Hvert år annoncerer administrationen en tidsfrist for aflevering af materiale ved indstilling til eksamen. Som regel ligger denne dato omkring 1. maj, men det kan variere fra år til år.

Det opsummeres nedenfor, hvad der skal vedlægges ved indstilling til eksamen:

Materiale, der skal godkendes:

- A1. Et godkendt, varieret repertoire på 10 becifrede sange som grundlag for eksamen i brugssang/brugsklaver og eller brugssang/brugsguitar.

Materiale, der ikke skal godkendes:

- A2. Værker til fremførelse (sang & instrumentspil)
- B1. En selvvalgt faglig-pædagogisk opgave med hovedvægt på musikudøvelse og musikalsk skaben
- B1. En selvvalgt faglig-pædagogisk opgave med hovedvægt på musikforståelse
- C. En komposition som grundlag for eksamen i skabende musikalsk arbejde og musikledelse.

Betingelser, der skal være opfyldt:

- I. Godkendt rytmeaflytningsopgave.
- II. Otte godkendte opgaver i skabende musikalsk arbejde.

Opgaverne skal ikke vedlægges, men godkendelse er en betingelse for at kunne gå til eksamen.